



# Stómasamtök Íslands

Vitund og viðhorf

Ágúst 2015

Skýrsla þessi og innihald hennar er eingöngu til innanhússnota hjá því fyrirtæki, stofnun eða einstaklingi sem hana keypti. Öll opinber birting eða dreifing er óheimil án skriflegs leyfis Gallup. Starfsemi Gallup er með ISO 9001 gæðavottun. Auk þess er Gallup aðili að ESOMAR og WIN.  
Allur réttur áskilinn: © Gallup.



# Framkvæmdalýsing

## Lýsing á rannsókn

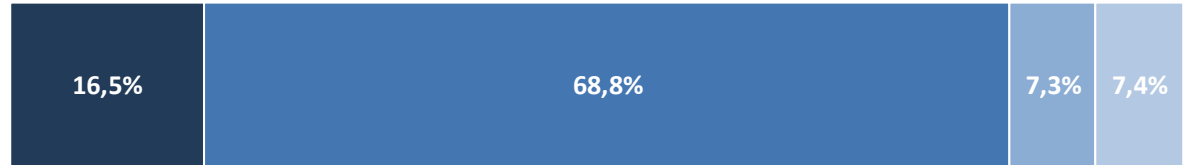
Unnið fyrir	Stómasamtök Íslands
Markmið	Að kanna vitund um stóma og viðhorf til þess að stómaþegar noti sundlaugar
Framkvæmdatími	19. - 31. ágúst 2015
Aðferð	Netkönnun
Úrtak	1489 manns á öllu landinu, 18 ára og eldri, handahófsvaldir úr Viðhorfahópi Gallup
Verknúmer	4025211

## Stærð úrtaks og svörun

Úrtak	1489
Svara ekki	603
Fjöldi svarenda	886
Þátttökuhlutfall	<b>59,5%</b>

# Sp. 1. Hver eftirfarandi fullyrðinga á best við um vitund þína og þekkingu á stóma?

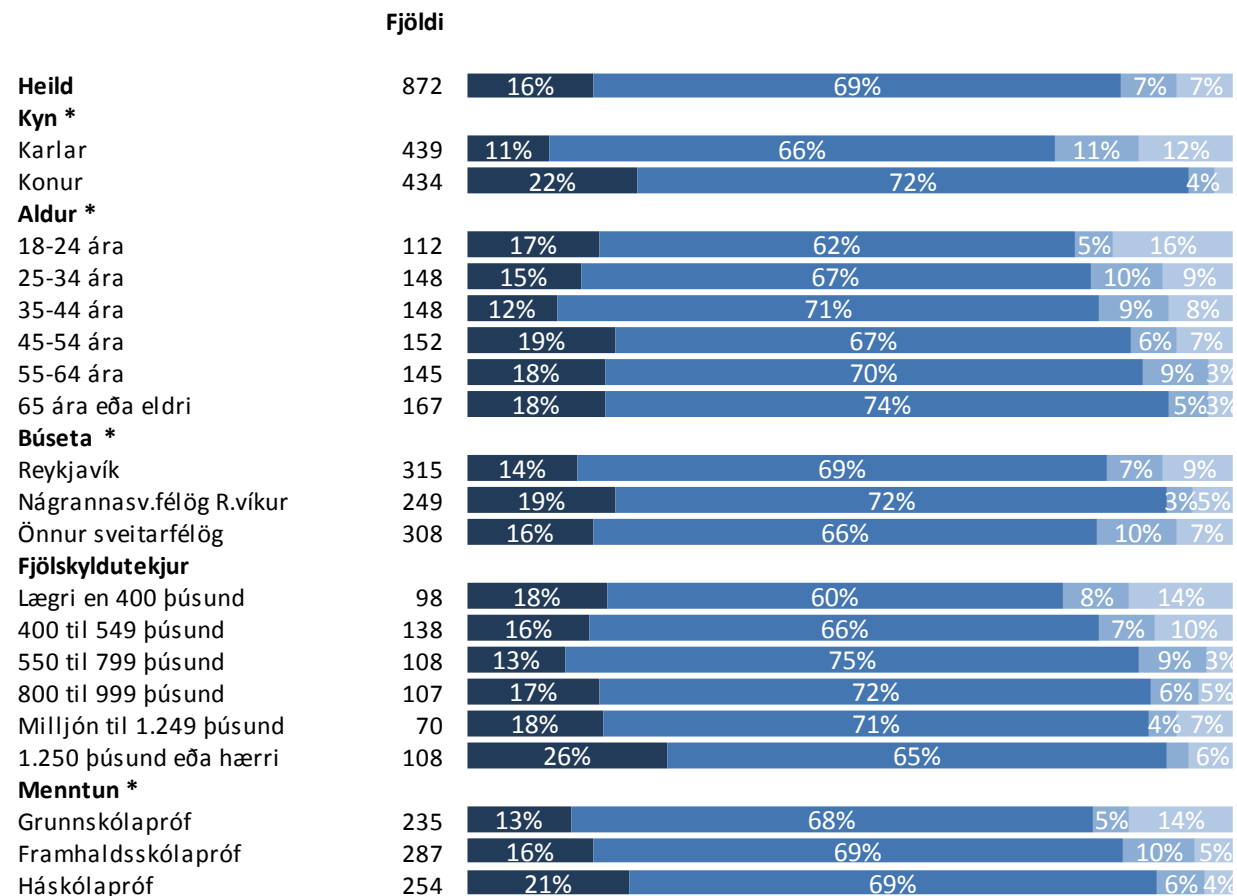
	Fjöldi	%	+/-
Ég hef góða þekkingu á stóma	144	16,5	2,5
Ég hef heyrt um stóma en hef litla þekkingu á því	600	68,8	3,1
Ég hef heyrt um stóma en veit ekki hvað það er	63	7,3	1,7
Ég hef ekki heyrt um stóma	65	7,4	1,7
Fjöldi svara	872	100,0	
Tóku afstöðu	872	98,5	
Tóku ekki afstöðu	14	1,5	
Fjöldi svarenda	886	100,0	



- Ég hef góða þekkingu á stóma
- Ég hef heyrt um stóma en hef litla þekkingu á því
- Ég hef heyrt um stóma en veit ekki hvað það er
- Ég hef ekki heyrt um stóma

# Sp. 1. Hver eftirfarandi fullyrðinga á best við um vitund þína og þekkingu á stóma?

## Greiningar



\* Marktækur munur

■ Ég hef góða þekkingu á stóma

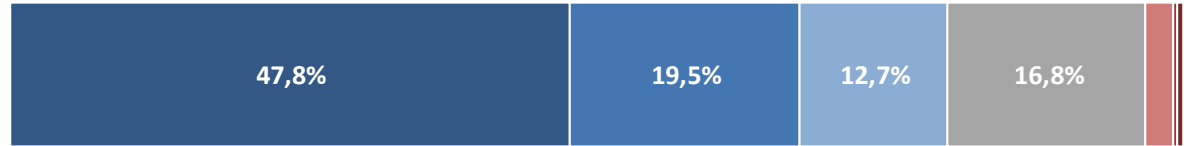
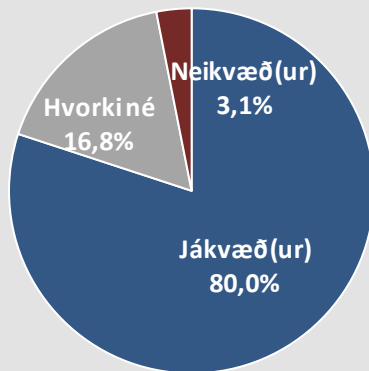
■ Ég hef heyrt um stóma en hef litla þekkingu á því

■ Ég hef heyrt um stóma en veit ekki hvað það er

■ Ég hef ekki heyrt um stóma

## Sp. 2. Stóma er utanálggjandi poki á kvið sem tekur við þvagi eða hægðum. Hversu jákvæð(ur) eða neikvæð(ur) ert þú gagnvart því að stómaþegar noti almenningssundlaugar?

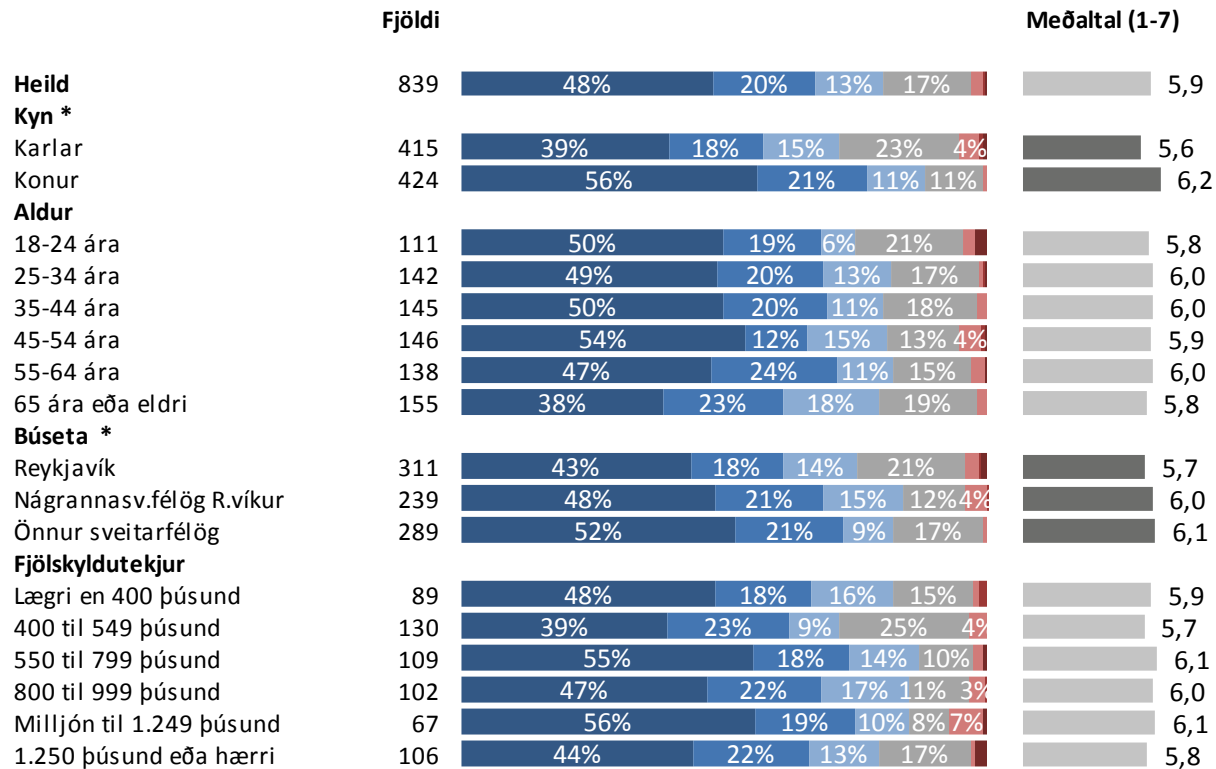
	Fjöldi	%	+/-
Að öllu leyti jákvæð(ur) (7)	401	47,8	3,4
Mjög jákvæð(ur) (6)	164	19,5	2,7
Frekar jákvæð(ur) (5)	107	12,7	2,3
Hvorki né (4)	141	16,8	2,5
Frekar neikvæð(ur) (3)	20	2,4	1,0
Mjög neikvæð(ur) (2)	2	0,2	0,3
Að öllu leyti neikvæð(ur) (1)	4	0,5	0,5
Jákvæð(ur)	671	80,0	2,7
Hvorki né	141	16,8	2,5
Neikvæð(ur)	26	3,1	1,2
Fjöldi svara	839	100,0	
Tóku afstöðu	839	94,7	
Tóku ekki afstöðu	47	5,3	
Fjöldi svarenda	886	100,0	
<b>Meðaltal (1-7)</b>	5,9		
Vikmörk ±	0,1		



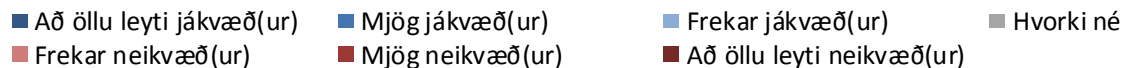
- Að öllu leyti jákvæð(ur)
- Hvorki né
- Að öllu leyti neikvæð(ur)
- MJög jákvæð(ur)
- Frekar neikvæð(ur)
- Frekar jákvæð(ur)
- MJög neikvæð(ur)

## Sp. 2. Stóma er utánaliggjandi poki á kvið sem tekur við þvagi eða hægðum. Hversu jákvæð(ur) eða neikvæð(ur) ert þú gagnvart því að stómaþegar noti almenningssundlaugar?

### Greiningar

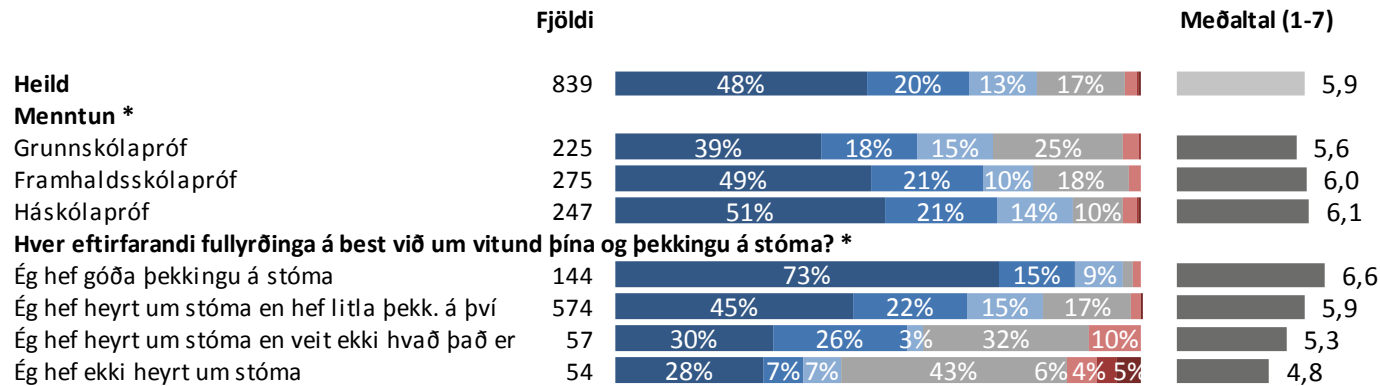


\* Marktækur munur á meðaltölum

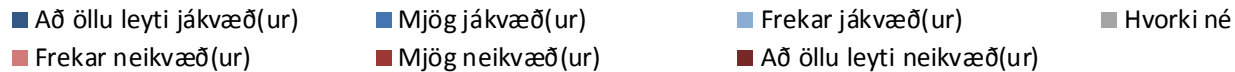


## Sp. 2. Stóma er utanálíggjandi poki á kvið sem tekur við þvagi eða hægðum. Hversu jákvæð(ur) eða neikvæð(ur) ert þú gagnvart því að stómaþegar noti almenningssundlaugar?

### Greiningar



#### \* Marktækur munur á meðaltölum



### Sp. 3. Hver er helsta ástæða þess að þú ert neikvæð(ur) gagnvart því að stómaþegar noti almenningsundlaugar?

Þeir sem svöruðu neikvæð(ur) (sp. 2) voru spurðir þessarar spurningar.

- Almennt hreinlæti.
- Ekki alveg öruggt.
- Ég á erfitt með að sjá fyrir mér að geta slakað á og notið þess að vera í sundi með svona poka ofan í lauginni.
- Ég tek afstöðu út frá eigin tilfinningu þ.e.a.s. Ég færi ekki í almenna sundlaug, verandi með stóma.
- Gæti rifnað eða lekið, ímynda ég mér.
- Hreinlæti.
- Hætta á leka.
- Hætta á leka og óþrifnaði.
- Hætta á mengun og útlitsatriði.
- Líklega vegna þess að ég þekki ekki málið nógu vel.
- Mengunarhætta frá stómapokanum, hljóta að geta orðið óhöpp, veit ekki nóg um öryggi samfara þessu.
- Ógeðslegt
- Óhugnalegt og pokarnir alltaf glærir sem gerir þetta verra.
- Ótti um leka.
- Sóðaskapur.
- Vanþekking.
- Þrátt fyrir að líkurnar á leka séu væntanlega mjög takmarkaðar eða engar, er eitthvað óþægilegt við þetta.



# Leiðbeiningar um túlkun niðurstaðna

## Ertu hlynnt(ur) eða andvíg(ur) ...?

	Fjöldi	%	+/-
Mjög hlynnt(ur) (5)	217	27,6	3,1
Frekar hlynnt(ur) (4)	356	45,3	3,5
Hvorki né (3)	133	16,9	2,6
Frekar andvíg(ur) (2)	61	7,8	1,9
Mjög andvíg(ur) (1)	19	2,4	1,1
Hlynnt(ur)	72,9		3,1
Hvorki né	16,9		2,6
Andvíg(ur)	10,2		2,1
Fjöldi svara	786	100,0	
Tóku afstöðu	786	69,2	
Tóku ekki afstöðu	350	30,8	
Fjöldi aðspurðra	1.136	100,0	
Spurðir	1.136	95,8	
Ekki spurðir	50	4,2	
Fjöldi svarenda	1.186	100,0	
<b>Meðaltal (1-5)</b>		3,9	
Vikmörk ±		0,1	

Í **tíðnitöflu** má sjá hvernig svör þátttakenda dreifast á ólíka svarkosti. Þar má einnig sjá hversu margir tóku afstöðu til spurningarinnar og hversu margir voru spurðir. Í töflunni hér fyrir ofan má sjá að tæplega 28% þátttakenda eru mjög hlynnt því sem spurt var um og ríflega 45% frekar hlynnt. Ef teknir eru saman þeir sem segjast frekar og mjög hlynntir má sjá að í heildina eru tæplega 73% hlynnt málefningu. Vekja ber athygli á að hátt hlutfall aðspurðra, eða 30,8%, tók ekki afstöðu til spurningarinnar og er talan því rauðlituð því til áherslu.

**Meðaltal** er reiknað með því að leggja saman margfeldi af vægi svars og fjölda sem velja það svar og deila upp í summuna með heildarfjölda svara. Í töflunni hér fyrir ofan reiknast meðaltal skv. eftirfarandi formúlu: [Mjög hlynnt(ur) (fj. x 5) + frekar hlynnt(ur) (fj. x 4) + hvorki né (fj. x 3) + frekar andvíg(ur) (fj. x 2) + mjög andvíg(ur) (fj. x 1)] / Heildarfjöldi svara. Í þessu dæmi tekur meðaltalið gildi á kvarðanum 1 til 5 en meðaltalið tekur gildi á því bili sem kvarðinn er hverju sinni.

### Vikmörk (sjá +/- dálk í tíðnitöflu)

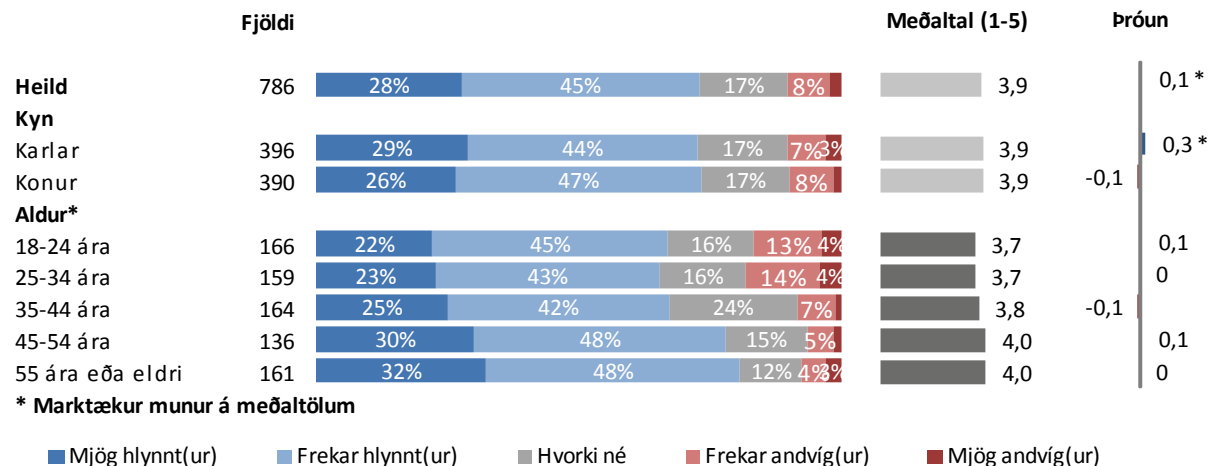
Til að geta áttað sig betur á niðurstöðum rannsókna er nauðsynlegt að skilja hvað vikmörk eru. Vikmörk eru reiknuð fyrir hverja hlutfallstölu og meðaltöl og ná jafn langt upp fyrir og niður fyrir töluna nema ef vikmörkin fara niður að 0% eða upp að 100%. Oftast er miðað við 95% vissu. Segja má með 95% vissu að niðurstaða sem fengin er úr rannsókn liggja innan þessara vikmarka ef allir í þýðinu eru spurðir. Í dæminu hér til hliðar má segja með 95% vissu að hefðu allir í þýðinu verið spurðir, hefðu á bilinu 24,5% til 30,7% (27,6% +/- 3,1%) verið mjög hlynnt málefningu. Einnig má nota vikmörk til að skoða hvort marktækur munur sé á fjölda þeirra sem velja ólíka svarkosti. Ef vikmörkin skarast ekki er marktækur munur á fjöldanum. T.d. væri hægt að segja með 95% vissu að marktækt fleiri einstaklingar séu frekar hlynntir málefningu en mjög hlynntir því.

### Greiningar og marktækt

Oft er gerð greining á hverri spurningu eftir lýðfræðibreytum, s.s. kyni, aldri og búsetu, sem og eftir öðrum spurningum í sömu könnun. Hér fyrir neðan má sjá greiningu eftir kyni og aldri þátttakenda. Þar sést t.d. að 29% karla eru mjög hlynntir málefningu á móti 26% kvenna. Í greiningum er jafnframt sýnt meðaltal mismunandi hópa og tekið fram hvort sá munur á meðaltölum sem kom fram á hópum í könnuninni er tölfræðilega marktækur. Þegar munurinn er marktækur er titillinn stjómumerktur, eins og í tilfelli aldurs spurningarinnar í greiningunni hér fyrir neðan. Að auki eru súlur sem sýna meðaltöl litaðar dökkgrár til áherslu.

Algengur misskilningur er að ef tölfræðiprófið er ekki marktækt þá sé ekkert að marka þá niðurstöðu. Það er hins vegar rangt, því merking tölfræðilegrar marktæktar felst í því hvort hægt sé að alhæfa mun sem kemur fram í könnun yfir á þýði. Í dæminu hér fyrir neðan má sjá að eftir því sem fólk eldist er það hlynntara málefningu og staðhæfa má með 95% vissu að þessi munur eftir aldurshópum á sér einnig stað í þýðinu (t.d. meðal þjóðarinnar).

Langst til hægri á myndinni hér fyrir neðan er sýndar breytingar á meðaltölum frá síðustu mælingu. Í þessu dæmi má sjá að meðaltal karla hefur lækkað um 0,3 stig frá síðustu mælingu (er nú 3,9 og var síðast 3,6). Stjórnumerkingin við súluna vísar til þess að munur milli mælinga er tölfræðilega marktækur. Því má segja að karlmenn séu nú að jafnaði hlynntari málefningu en þeir voru í síðustu mælingu.



# Vigtun

Gögn rannsóknarinnar eru vigtuð til þess að úrtak endurspegli þýði með tilliti til kyns, aldurs og búsetu. Fjöldatölur í skýrslunni eru því námundaðar að næstu heilu tölu, en hlutföll og meðaltöl miðast við fjöldatöluna eins og hún væri með aukastöfum. Misræmi getur því verið á samanlögðum fjölda einstaklinga í greiningum og í tíðnitöflum.

## Hlutfall svarenda fyrir vigtun:

### Kyn:

Karlar	52,6%
Konur	47,4%

### Aldur:

18-24 ára	5,2%
25-34 ára	13,7%
35-44 ára	16,3%
45-54 ára	19,2%
55-64 ára	19,8%
65 ára eða eldri	19,8%

### Búseta:

Höfuðborgarsvæðið	67,8%
Landsbyggðin	32,2%

## Hlutfall svarenda eftir vigtun:

### Kyn:

Karlar	50,4%
Konur	49,6%

### Aldur:

18-24 ára	12,8%
25-34 ára	16,7%
35-44 ára	16,9%
45-54 ára	17,5%
55-64 ára	16,7%
65 ára eða eldri	19,4%

### Búseta:

Höfuðborgarsvæðið	64,5%
Landsbyggðin	35,5%

**Að lokum**

**Reykjavík, 1. september 2015**

Bestu þakkir fyrir gott samstarf,

Sóley Valdimarsdóttir

Eva Dröfn Jónsdóttir